

NABÝVÁNÍ DOVEDNOSTÍ U JEDINCŮ S PORUCHAMI AUTISTICKÉHO SPEKTRA S VYUŽITÍM PŘÍSTUPU ZALOŽENÉHO NA APLIKOVANÉ BEHAVIORÁLNÍ ANALÝZE



PEDAGOGICKÁ
FAKULTA
Univerzita Karlova

SKILL ACQUISITION USING AN APPLIED BEHAVIOR ANALYTIC APPROACH FOR INDIVIDUALS DIAGNOSED WITH AUTISM SPECTRUM DISORDER

Zuzana Prokopová, Jana Jamrichová

Katedra speciální pedagogiky, Pedagogická fakulta Univerzity Karlovy

Úvod

Cílem příspěvku je prezentace dílčích výsledků dvou výzkumných šetření zabývajících se využitím přístupu založeného na aplikované behaviorální analýze zaměřené na rozvoj verbálního chování (ABA/VB) u jedinců s poruchami autistického spektra (PAS). Ačkoli se oba výzkumy zabývají aplikací stejného intervenčního přístupu, liší se věkovým zařazením výzkumných souborů a také službami, ve kterých jsou intervence poskytovány.

Teoretické zakotvení výzkumu

Poruchy autistického spektra patří mezi neurovývojová postižení. Projevují se jako obtíže v komunikačních a sociálních dovednostech a také v představitosti, což bývá spojeno se stereotypními vzorci chování, zájmů a aktivit. Z důvodu nedostatků v těchto oblastech, zejména v oblasti verbálního chování, často dochází k nežádoucímu chování těchto jedinců (Bazalová, 2017).

Verbální chování je definováno jako chování, které je posilováno prostřednictvím druhé osoby, tedy posluchače. Zahrnuje jak vokální tak nevokální formu (Cooper et al., 2019).

Aplikovaná behaviorální analýza je vědecká disciplína zabývající se řešením sociálně významného chování (Fisher, et.al., 2011). Za sociálně významné chování je považováno mimo jiné i verbální chování, k jehož narušení dochází právě u jedinců s PAS. Při řešení deficitů v této oblasti se intervence založené na ABA/VB jeví jako velmi efektivní (Barbera, Rasmussen, 2018).

Metodologie výzkumného šetření

Výzkumné šetření bylo realizováno metodou kvalitativního výzkumu. Technikami sběru dat byly analýza dokumentace probandů, přímé pozorování a opakované testování a zaznamenávání dovedností jednotlivých probandů.

Pro testování dovedností byl používán tzv. „test za studena“, pomocí kterého bylo ověřováno zvládnutí dovedností z jednotlivých oblastí verbálního chování učených v předchozích dnech. Test probíhal vždy ještě před započítáním intervence v daném dnu (Barbera, Rasmussen, 2018).

Výzkumný soubor

Výzkumný soubor je tvořen probandy raného, předškolního a mladšího školního věku, u kterých byly diagnostikovány PAS či se u nich vyskytuje vysoká míra symptomů svědčících pro PAS. Jedná se o probandy dvou výzkumných šetření zabývajících se rozvojem komunikačních dovedností za pomoci intervencí založených na ABA/VB. Výzkumná šetření, která se setkávají v metodice a cíli, mají zároveň svá specifika, která jsou blíže popsána v představení jednotlivých skupin probandů. Pro účely příspěvku byla vyhodnocena data čtyř probandů z každé skupiny, a to za dobu pěti měsíců intervencí založených na ABA/VB, které byly zaměřené na tyto oblasti verbálního chování: mand (žádost), takt (pojmenování), echoická dovednost (opakování slyšeného), motorická imitace (napodobení předvedeného pohybu) intraverbál (odpovídání na otázky, slovní asociace, dokončování frází...) a receptivní porozumění.

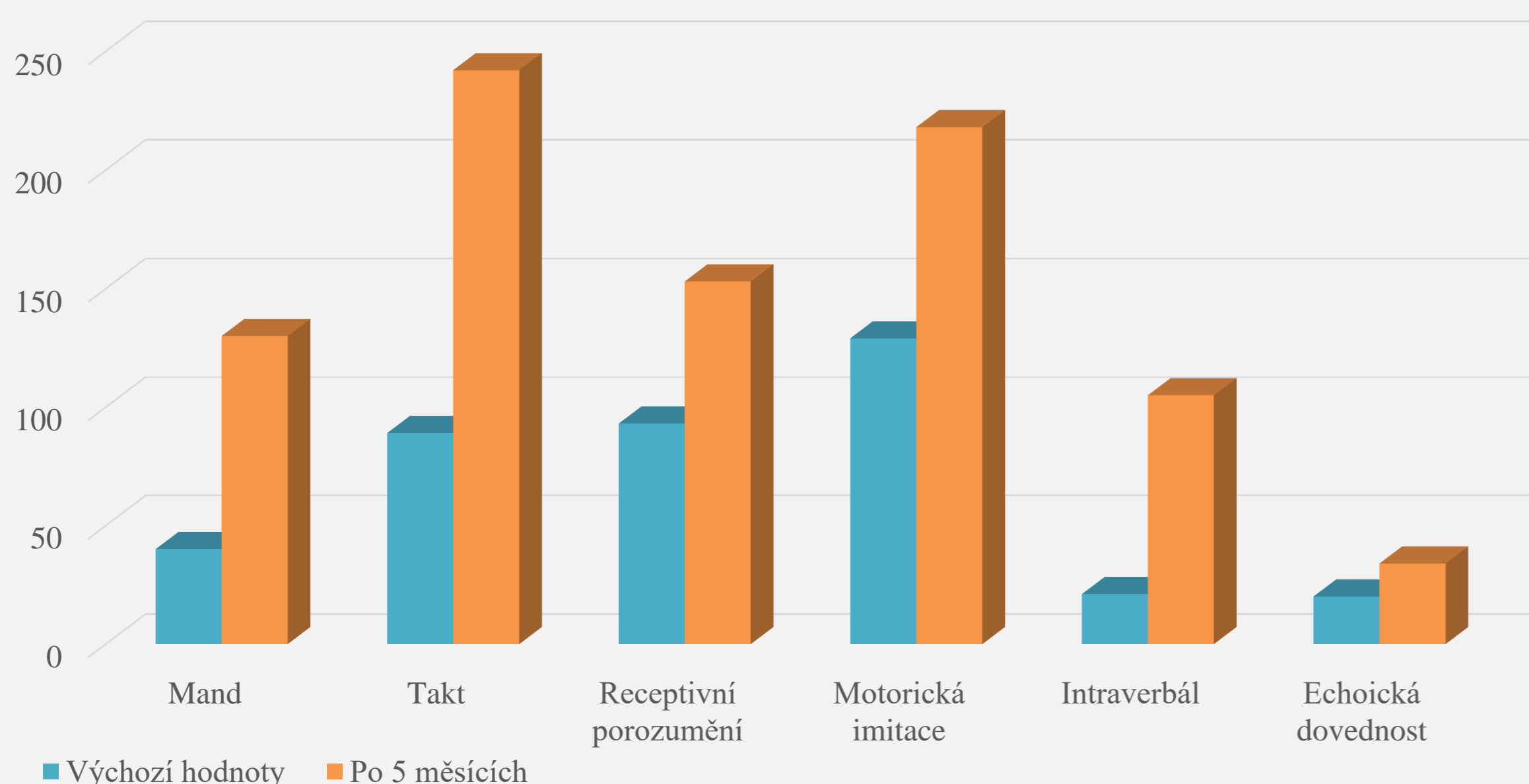
1. skupina probandů výzkumného šetření

Jedná se o žáky mladšího školního věku (8-12 let), kteří navštěvují základní školu speciální. U žáků jsou diagnostikovány PAS a středně těžké či těžké mentální postižení. Každý z žáků má individuálně nastaven program pro rozvoj komunikačních dovedností, který je sestaven behaviorálním analytikem ve spolupráci se speciálním pedagogem v návaznosti na detailní posouzení dovedností v této oblasti. Dovednosti v programu obsažené jsou součástí každodenní výuky žáků.

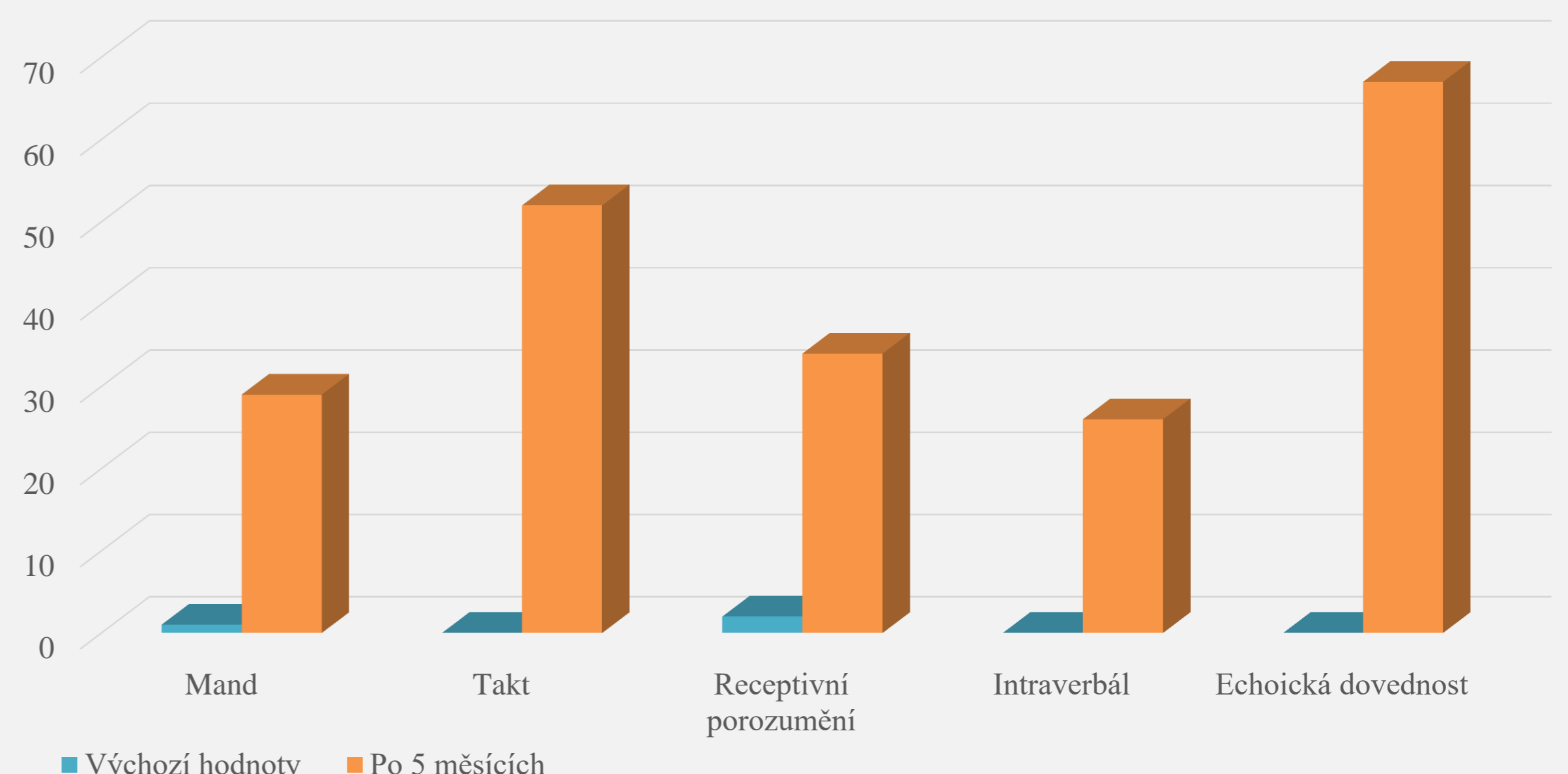
2. skupina probandů výzkumného šetření

Jedná se o klienty centra věnujícího se terapii dětí s PAS a jiným vývojovým postižením. Skupina se skládá z probandů raného a předškolního věku (2-4 roky), u nichž je nastaven individuální program vytvořený na základě posouzení jejich dovedností v jednotlivých oblastech verbálního chování. Vedení programu probíhá pod supervizí behaviorálního analytika. Část terapie je prováděna v terapeutickém centru a část v domácím prostředí. Každý klient navštěvuje centrum v jiném časovém rozsahu. Terapie je prováděna zaškolenými asistenty, behaviorálními technikami či studenty oboru aplikovaná behaviorální analýza.

1. skupina probandů výzkumného šetření – počty dovedností



2. skupina probandů výzkumného šetření – počty dovedností



Závěr a diskuse

Cílem výzkumného šetření bylo ověření efektivity přístupu založeného na ABA/VB u různých věkových skupin jedinců s PAS a v různých nastaveních služeb. Tento cíl se podařilo naplnit, jelikož u probandů obou skupin výzkumného šetření došlo během pěti měsíců intervence založené na ABA/VB k významnému nárůstu dovedností ve všech sledovaných oblastech verbálního chování. Prezentované grafy představují data z oblasti verbálního chování u jednotlivých probandů získaná před zahájením intervence a po pěti měsících intervence založené na ABA/VB.

U probandů z 1. skupiny, kteří navštěvují základní školu speciální, došlo k výraznému navýšení dovedností napříč všemi vyučovanými operanty verbálního chování, nejvíce pak u taktu a mandu. U skupiny probandů navštěvujících terapeutické centrum se dovednosti z počátečního, téměř všude nulového počtu významně rozvinuly u každého jednotlivce. K nejvyššímu nárůstu zde došlo u echoických dovedností a taktu.

K navýšení počtu dovedností v oblasti verbálního chování tedy došlo po nastavení intervencí založených na ABA/VB u probandů různých věkových skupin, kterým je intervence poskytována v různých nastaveních služeb.

Zdroje

- BARBERA, M. L., RASMUSSEN, T. (2018). *Rozvoj verbálního chování: jak učit děti s autismem a jinými neurovývojovými poruchami*. Brno: Masarykova univerzita
- BAZALOVÁ, B. 2017. *Autismus v edukační praxi*. Praha: Portál
- COOPER, J. HERON, T., HEWARD, W. (2019). *Applied Behavior Analysis*. 3. vydání. Upper Saddle River, Nj: Pearson
- FISHER, W. W., PIAZZA, C. C., ROANE, H. S. (2011). *Handbook of applied behavior analysis*. New York: Guilford Press

Kontakt

prokopovazuzana@seznam.cz
jamrichova@rmagnum.cz

Poděkování

Tento příspěvek vznikl ve spolupráci s Univerzitou Karlovou, Pedagogickou fakultou, Katedrou Speciální pedagogiky a za finanční podpory GA UK, číslo projektu 141020.